



AVIS DE COURSE

Le Rendez-Vous de la Belle Plaisance 2021

Du 17 au 20 juin 2021 - Yacht Club de l'Odet (YCO) - Bénodet

Grade 5 B (Sous l'égide de la Fédération Française de Voile)

La mention [NP] dans une *règle* signifie qu'un bateau ne peut pas réclamer (No Protest) contre un autre bateau pour avoir enfreint cette *règle*. Cela modifie la RCV 60.1(a).

La mention [DP] dans une *règle* signifie que la pénalité pour une infraction à cette *règle* peut, à la discrétion du jury, être inférieure à une disqualification.

1. RÈGLES

L'épreuve est régie par :

- 1) Les règles telles que définies dans Les Règles de Course à la Voile.
- 2) Les prescriptions nationales traduites en anglais pour les concurrents non francophones [en Annexe Prescriptions].
- 3) La partie B, section II du Règlement International pour Prévenir les Abordages en Mer (RIPAM) quand elle remplace les RCV du chapitre 2.
- 4) Les Règlementations Spéciales Offshore (RSO) catégorie 4 pour le rond B - Croiseurs.
- 5) Les règlements fédéraux.
- 6) Le règlement des régates classiques du CCMA, les règles de la jauge classique JCH, les règles de classes pour les quillards de sports et dériveurs, en particulier les règles des classes métriques pour le Challenge Métrique et la charte du Yacht Club Classique.
- 7) En cas de traduction de cet AC, le texte français prévaudra.
- 8) Prévention contre le Covid 19 : Les mesures de prévention et d'hygiène s'appliqueront.

2. INSTRUCTIONS DE COURSE (IC)

- 1) Les Instructions de courses seront disponibles le jeudi 17 juin 2021 à partir de 15H00 au club house du Yacht Club de l'Odet.
- 2) Les instructions de courses seront affichées selon la prescription fédérale.
- 3) Les instructions de course seront disponibles sur le site <http://www.yco-voile.fr>.

3. COMMUNICATION

- 1) Le tableau officiel d'information sera situé au club house du Yacht Club de l'Odet.
- 2) [DP] Pendant qu'il est en course, sauf en cas d'urgence, un bateau ne doit ni émettre ni recevoir de données vocales ou de données qui ne sont pas disponibles pour tous les bateaux.

4. ADMISSIBILITÉ ET INSCRIPTION

- 1) Tous les bateaux en règle avec leur autorité nationale, de catégorie de conception A - B - C ou D norme CE ou, pour les bateaux de conception antérieure à cette norme, homologables au minimum en 5e - 4e - 3e catégorie de navigation ou équivalent.

Les bateaux francisés devront disposer de l'armement de sécurité prévu pour la zone de navigation (Division 240) :

- Basique : Rond C - Dériveurs.
- Côtière : Rond A - Métrique et Rond B - Croiseurs.

Les bateaux non francisés devront être en règle avec leur législation nationale en vigueur.



2) L'épreuve est ouverte à :

La régata est ouverte aux yachts et bateaux monocoques, sans restriction de taille, des classes 1, 2, 3 des yachts classiques tel que défini dans le règlement en vigueur du CCMA et construits dans l'esprit Belle Plaisance. Ils sont répartis en différentes classes ou catégories et doivent répondre aux caractéristiques suivantes :

- **Croiseurs** : entrent dans ce groupe les yachts dont la vocation est la croisière ou la course croisière. On distingue :
 - Yachts Classiques : entrent dans cette catégorie les yachts construits avant le 31/12/1968, à l'unité ou en série limitée, n'ayant subi aucune modification significative par rapport à leur état d'origine (coque, lest, espars).
 - Yachts d'Esprit Classique : entrent dans cette catégorie :
 - Les yachts construits avant le 31/12/1968 dans l'esprit de la Belle Plaisance mais n'entrant plus strictement dans les catégories Époque ou Classique, définies ci-dessus, en raison de modifications significatives.
 - Les voiliers conçus, à l'unité ou en série limitée, selon des plans antérieurs au 31/12/1974 et construits, à l'unité ou en série limitée, en bois ou alliant d'autres matériaux au bois (pont, superstructures...) dans l'esprit Belle Plaisance.
- **Quillards de sport, voiliers de classes ou de séries** : entrent dans cette catégorie
 - Les quillards construits selon les jauges métriques (12m JI, 8m JI, 6m JI, 5.5m JI...).
 - Ou séries (Dragon, Requin, Cormoran, Caravelle, Aile...) établies avant le 31/12/1953.
 - Ou assimilables au sens de la Belle Plaisance.
 - Ces bateaux sont conformes aux règles qui gèrent leurs classes ou séries.
- **Dériveurs** : entrent dans cette catégorie
 - Les dériveurs dont les caractéristiques sont antérieures au 31/12/1952.
 - Ou assimilables au sens de la Belle Plaisance.
 - Ces bateaux sont conformes aux règles qui gèrent leurs classes ou séries.

Les yachts sont définitivement admis dans l'un ou l'autre de ces groupes après avis favorable du comité organisateur. Pour les catégories yachts d'époque, classiques ou d'esprit classique sont autorisées les voiles de couleur unie, fabriquées par assemblages cousus et collés de panneaux visiblement tissés carré.

3) Documents éligibles à l'inscription :

- Pour chaque membre de l'équipage en possession d'une Licence Club FFVoile :
 - Soit la licence Club FFVoile mention « compétition » valide attestant la présentation préalable d'un certificat médical de non-contre-indication à la pratique de la voile en compétition.
 - Soit la licence Club FFVoile mention « adhésion » ou « pratiquant » accompagnée d'un certificat médical de non-contre-indication à la pratique de la voile en compétition datant de moins d'un an.
- Pour chaque membre de l'équipage n'étant pas en possession d'une Licence Club FFVoile, qu'il soit étranger ou de nationalité française :
 - Un justificatif d'appartenance à une Autorité Nationale membre de World Sailing.
 - Un justificatif d'assurance valide en responsabilité civile avec une couverture minimale de deux millions d'Euros.
 - Un certificat médical de non-contre-indication à la pratique de la voile en compétition datant de moins d'un an (rédigé en français ou en anglais).
- Une autorisation parentale pour tout membre mineur de l'équipage.
- Chaque bateau doit produire un certificat valide de l'année en cours d'adhésion à sa classe pour les monotypes et respecter les règles du Challenge Métrique ou de la Jauge Classique Handicap pour les bateaux participant en temps compensé.

4) Les bateaux admissibles peuvent s'inscrire en complétant le formulaire joint et en l'envoyant accompagné des frais d'inscription requis, avant le 1er juin 2021 au Yacht Club de l'Odet. Les instructions de courses, flammes, etc., seront remises aux inscrits ayant un dossier complet. Pour être considéré comme inscrit à l'épreuve, un bateau doit s'acquiescer de toutes les exigences d'inscription et payer tous les droits.

Yacht Club de l'Odet

Club affilié du Yacht Club de France



5. DROITS À PAYER

- 1) Les droits requis sont de 30,00€ TTC par bateau et 50,00€ TTC par membre d'équipage.
- 2) En cas de désistement après le 10 juin 2021, une somme forfaitaire de 50,00€ sera conservée.
- 3) Le Yacht Club de L'Odet et la Ville de Bénodet assurent aux concurrents la gratuité des pontons et du parking remorque du samedi 10 juin 2021 au samedi 26 juin 2021.
- 4) Les inscriptions seront intégralement remboursées si l'évènement est annulé en raison de la pandémie COVID 19, suite à décision du gouvernement Français.

6. PUBLICITÉ

- 1) [DP] Les bateaux peuvent être tenus d'afficher la publicité choisie et fournie par l'autorité organisatrice.
- 2) La publicité des concurrents sera restreinte de la façon suivante : aucun marquage, logotype, dessin ou signe distinctif, destiné à faire référence à une société ou un organisme, ne sera autorisé sur une quelconque partie des yachts.

7. SÉRIES QUALIFICATIVES ET SÉRIES FINALES

Sans objet.

8. PROGRAMME

Ce programme est susceptible d'être modifié en fonction de l'évolution de la situation sanitaire française.

1) Programme

Jeudi 17 juin 2021 :

- 10h00 à 13h00 : Grutages (prendre contact avec l'YCO).
- 15h00 à 19h00 : Confirmation d'inscription.
- 19h00 : Briefing des équipages et cocktail d'ouverture.

Vendredi 18 juin 2021 :

- 8h30 à 9h30 : Confirmation d'inscription.
- 10h30 : Premier signal d'avertissement : Une ou plusieurs courses à suivre.
- 18h00 : Découverte de l'Odet avec buffet langoustines offert en rivière.

Samedi 19 juin 2021 :

- 10h30 : Premier signal d'avertissement : Une ou plusieurs courses à suivre avec escale aux îles Glénan ou autre site.
- 18h30 : Concours de manœuvres.
- 20h30 : Dîner des équipages.

Dimanche 20 juin 2021 :

- 10h00 : Premier signal d'avertissement : Une ou plusieurs courses à suivre.
- 14h00 à 16h00 : Grutages (prendre contact avec l'YCO).
- 16h00 : Remise des Prix et Pot de la Mairie de Bénodet.

Lundi 21 juin 2021 :

- 13h30 à 16h30 : Grutages (prendre contact avec l'YCO).

- 2) Il n'y a pas de limitation dans le nombre de course par jour.
- 3) Le dimanche 20 juin 2021, aucun signal d'avertissement ne sera fait après 13H30.

9. CONTROLE DE L'ÉQUIPEMENT

- 1) Chaque bateau doit présenter ou prouver l'existence d'un certificat de jauge valide.
- 2) Les bateaux doivent être disponibles pour le contrôle de l'équipement à partir du jeudi 17 juin 2021 à 19H00.
- 3) Les bateaux peuvent être contrôlés à tout moment.
- 4) L'équipement suivant peut être contrôlé ou mesuré : Armement de sécurité, voiles, grément, coque, appendices.
- 5) [DP] Les bateaux doivent également respecter la RCV 78.1 quand ils se présentent au contrôle.



10. VÊTEMENTS ET ÉQUIPEMENTS

Sans objet.

11. LIEU

L'épreuve sera courue dans une zone de course située entre la pointe de Penmarc'h et la pointe de Trévignon. Les abords de l'archipel des Glénan feront partie intégrante de la zone de course. Se référer à l'annexe ci-jointe.

12. LES PARCOURS

Les parcours seront de types côtiers (de 5 à 30 milles nautiques) ou construits (Distance entre bouées de 0.5 à 1.25 milles nautiques).

13. SYSTEME DE PÉNALITÉ

La RCV 44.1 est modifiée de sorte que la pénalité de deux tours est remplacée par la pénalité d'un tour.

14. CLASSEMENT

- 1) Le système de classement sera le système de points à minima.
- 2) Trois courses devront être validées pour valider la compétition.
- 3) Le score d'un bateau dans une série doit être le total des scores de ses courses à l'exclusion de son plus mauvais score :
 - Quand moins de 5 courses ont été validées, le score d'un bateau dans une série sera le total des scores de ses courses.
 - Quand 5 courses ou plus ont été validées, le score d'un bateau dans une série sera le total des scores de ses courses à l'exclusion de son plus mauvais score.
- 4) Le calcul du temps compensé des bateaux qui y sont soumis sera fait selon le système temps sur temps.
- 5) Un minimum de 5 bateaux est nécessaire pour faire une série monotype. Les classements se feront alors par classe et en temps réel.

15. BATEAUX ACCOMPAGNATEURS

Les bateaux accompagnateurs doivent être identifiés par le guidon de l'YCO.

16. BATEAUX LOUÉS OU PRÊTÉS

Un bateau loué ou prêté peut porter des lettres de nationalité ou un numéro de voile non conformes à ses règles de classe, à condition que le comité de course ait approuvé son identification de voile avant la première course.

17. EMPLACEMENTS

Les bateaux doivent veiller à rester à la place qui leur a été attribuée pendant qu'ils sont dans le port par la capitainerie.

18. LIMITATION DE SORTIE DE L'EAU

[DP] [NP] Les bateaux ne doivent pas être sortis de l'eau pendant la régata sauf sous réserve et selon les termes d'une autorisation écrite préalable du comité de course.



19. PROTECTION DES DONNÉES

- 1) Droit à l'image et à l'apparence : En participant à cette compétition, le concurrent et ses représentants légaux autorisent l'AO, la FFVoile et leurs sponsors à utiliser gracieusement son image et son nom, à montrer à tout moment (pendant et après la compétition) des photos en mouvement ou statiques, des films ou enregistrements télévisuels, et autres reproductions de lui-même prises lors de la compétition, et ce sur tout support et pour toute utilisation liée à la promotion de leurs activités.
- 2) Utilisation des données personnelles des participants : En participant à cette compétition, le concurrent et ses représentants légaux consentent et autorisent la FFVoile, ses sponsors, ainsi que l'autorité organisatrice à utiliser et stocker gracieusement leurs données personnelles. Ces données pourront faire l'objet de publication de la FFVoile et ses sponsors. La FFVoile en particulier, mais également ses sponsors pourront utiliser ces données pour le développement de logiciels ou pour une finalité marketing. Conformément au Règlement Général sur la Protection des Données (RGPD), tout concurrent ayant communiqué des données personnelles à la FFVoile peut exercer son droit d'accès aux données le concernant, les faire rectifier et, selon les situations, les supprimer, les limiter, et s'y opposer, en contactant dpo@ffvoile.fr ou par courrier au siège social de la Fédération Française de Voile en précisant que la demande est relative aux données personnelles.

20. ÉTABLISSEMENT DES RISQUES

La RCV 3 stipule : « La décision d'un bateau de participer à une course ou de rester en course est de sa seule responsabilité. » En participant à cette épreuve, chaque concurrent accepte et reconnaît que la voile est une activité potentiellement dangereuse avec des risques inhérents. Ces risques comprennent des vents forts et une mer agitée, les changements soudains de conditions météorologiques, la défaillance de l'équipement, les erreurs dans la manœuvre du bateau, la mauvaise navigation d'autres bateaux, la perte d'équilibre sur une surface instable et la fatigue, entraînant un risque accru de blessures. Le risque de dommage matériel et/ou corporel est donc inhérent au sport de la voile.

21. PRIX

Les prix seront distribués aux trois premiers de chaque série.

22. INFORMATIONS COMPLÉMENTAIRES

- 1) Chaque concurrent veillera à respecter l'environnement, à appliquer le tri sélectif et à ne pas jeter ses déchets à la mer.
- 2) Pour les grutages, les équipages devront respecter l'ordre de grutage défini par le Yacht Club de L'Odet. Les bateaux qui seront grutés avec leurs propres sangles ou élingues, conformes aux normes de grutage, devront fournir une attestation de décharge de responsabilité de manutention signée par le skipper ou le propriétaire. Le mâtage et le démâtage seront effectués par les équipages.
- 3) Marées (Données à titre indicatif) :

Jeudi 17 juin 2021	Vendredi 18 juin 2021	Samedi 19 juin 2021	Dimanche 20 juin 2021	Lundi 21 juin 2021
BM : 4h10 – 1.60m PM : 10h20 – 4.10m BM : 16h30 – 1.80m PM : 22h50 – 4.20m	BM : 5h10 – 1.70m PM : 11h30 – 4.00m BM : 17h40 – 1.80m PM : 23h50 – 4.20m	BM : 6h20 – 1.60m PM : 12h40 – 4.10m BM : 18h50 – 1.70m	PM : 1h00 – 4.30m BM : 7h20 – 1.50m PM : 13h50 – 4.30m BM : 19h50 – 1.50m	PM : 2h10 – 4.50m BM : 08h30 – 1.30m PM : 14h50 – 4.50m BM : 20h50 – 1.30m



ANNEXE COVID 19

Préambule :

En fonction de l'évolution de la crise sanitaire, l'Autorité Organisatrice est susceptible de modifier les conditions de l'avis de course sans préavis et les conditions d'inscription et/ou d'admissibilité.

Dans le contexte inédit « COVID 19 », l'Autorité Organisatrice pourra annuler l'épreuve.

1. Gestes barrières (DP) :

Avant de confirmer son inscription, chaque membre d'équipage doit avoir individuellement réalisé l'auto-questionnaire sanitaire disponible à l'adresse suivante :

https://www.ffvoile.fr/ffv/web/services/confinement/Questionnaire_Auto-Evaluation.pdf

Tous les participants du Rendez-vous de la Belle Plaisance : organisateurs, arbitres, coureurs doivent être en possession de masques et d'un flacon de gel hydro alcoolique individuel, depuis l'arrivée jusqu'au départ du site de la compétition, à terre et sur l'eau.

Les regroupements de personnes devront respecter les jauges définies par les pouvoirs publics. Quand cela est possible, tout regroupement de personnes doit être évité lorsque la distanciation physique (2 m) ne peut être respectée.

Le masque doit être porté à tout moment. Seules les personnes impliquées dans la compétition, les arbitres, les coureurs et les accompagnateurs lorsqu'ils sont sur l'eau, peuvent ne pas porter de masque.

Les gestes barrières doivent être scrupuleusement respectés dès qu'une personne impliquée dans [nom de la compétition] n'est pas sur l'eau. Le non-respect des consignes édictées ou transmises par l'organisateur, y compris oralement, pourra entraîner une réclamation à l'initiative du Jury.

Les actions raisonnables de l'autorité organisatrice de l'événement pour mettre en œuvre les directives, les protocoles ou la législation COVID-19, même si elles s'avèrent ultérieurement inutiles, ne sont pas des actions ou des omissions et ne pourront donner lieu à demande de réparation (ceci modifie la RCV 62.1(a)).

2. Référent COVID et cellule de crise en cas de suspicion de contagion :

1) Référent COVID :

Le référent COVID sera Yves Monmoton, Président du Yacht Club de L'Odet – contact@yco-voile.fr .

2) Cellule COVID en cas de suspicion de contagion :

- Représentant du Yacht Club de l'Odet – Yves Monmoton.
- Les Présidents de Comité de Course – Bruno Le Breton – Patrick Quideau – Michel Tarsiguel.
- Le Président du Jury – Michel Pachot.

3) Fonctionnement :

Cette cellule suivra les recommandations édictées par le Ministère des Sports dans le document « Protocole sanitaire gestion cas de suspicion et de cas Covid-19 positif / mouvement sportif » :

<http://sports.gouv.fr/IMG/pdf/ficherentreeprotocolesanitaire.pdf>

Cette cellule doit être informée de toute suspicion de COVID avant, durant et après la compétition. Cette cellule traitera de toute suspicion COVID et décidera des mesures à prendre dans un tel cas. Toute décision de la cellule COVID est finale et doit être respectée, conformément à la présente annexe et aux articles de l'Avis de Course et des Instructions de Course qui traitent de la crise sanitaire COVID 19.



3. Prise en compte du Risque Covid19 par les participants :

En s'inscrivant au Rendez-vous de la Belle Plaisance, tout concurrent atteste avoir connaissance du risque Covid-19, ainsi que ses accompagnateurs, et l'avoir pris en compte.

Chaque concurrent et accompagnateur est de ce fait parfaitement conscient :

- Des mesures d'hygiène et de distanciation physique, dits « gestes barrières » à observer en tout lieu et à tout moment, ainsi que des dispositions complémentaires édictées par le ministère des sports, et s'engage à les respecter.
- Du risque de contamination accentué par la proximité d'une autre personne, notamment en navigation sur voilier en équipage ou double, ou toute autre situation de proximité de moins d'un mètre, sans les protections renforcées adéquates.
- Que malgré la mise en œuvre de moyens de protection renforcés, la pratique peut exposer à un risque sanitaire, notamment de contamination par la Covid-19.
- Que malgré les dispositions prises et les moyens engagés, l'établissement d'accueil, la structure/le club, ne peuvent garantir une protection totale contre une exposition et une contamination à la Covid-19. Il dégage l'Autorité Organisatrice de toute responsabilité en cas de contamination.
- Que toutes ces mesures visent à préserver la santé et les capacités physiques des concurrents, accompagnateurs et membres de l'Autorité Organisatrice participant à la régata.

4. Cas suspect de COVID 19 :

« Un bateau qui présente un cas suspect de Covid 19 dans son équipage doit immédiatement abandonner la course / compétition et se conformer aux directives des autorités sanitaires. S'il ne le fait pas, il pourra être disqualifié. S'il l'estime nécessaire, le jury pourra également ouvrir une instruction selon la règle 69 ».



ANNEXE PRESCRIPTIONS FEDERALES FFVoile Prescriptions to RRS 2021-2024 translated for non-francophone competitors

FFVoile Prescription to **RRS 25.1** (*Notice of race, sailing instructions and signals*):

For events graded 4 and 5, standard notices of race and sailing instructions including the specificities of the event shall be used. Events graded 4 may have dispensation for such requirement, after receipt of FFVoile approval, received before the notice of race has been published.

For events graded 5, posting of sailing instructions will be considered as meeting the requirements of RRS 25.1 application.

(* FFVoile Prescription to **RRS 64.4** (*Decisions on protests concerning class rules*):

The protest committee may ask the parties to the protest, prior to checking procedures, a deposit covering the cost of checking arising from a protest concerning class rules.

(* FFVoile Prescription to **RRS 67** (*Damages*):

Any question or request related to damages arising from an incident occurred while a boat was bound by the Racing Rules of Sailing depends on the appropriate courts and cannot be examined and dealt by a protest committee. A boat that retires from a race or accepts a penalty does not, by that such action, admit liability for damages.

(* FFVoile Prescription to **RRS 70.5** (*Appeals and requests to a national authority*):

The denial of the right of appeal is subject to the written approval of the Fédération Française de Voile, received before publishing the notice of race. This approval shall be posted on the official notice board during the event.

(* FFVoile Prescription to **RRS 76.1** (*Exclusion of boats or competitors*):

An organizing authority or race committee shall not reject or cancel the entry of a boat or exclude a competitor eligible under the notice of race and sailing instructions for an arbitrary reason.

(* FFVoile Prescription to **RRS 78.1** (*Compliance with class rules; certificates*):

The boat's owner or other person in charge shall, under his sole responsibility, make sure moreover that his boat complies with the equipment and security rules required by the laws, by-laws and regulations of the Administration.

(* FFVoile Prescription to **RRS 86.3** (*Changes to the racing rules*):

An organizing authority wishing to change a rule listed in RRS 86.1(a) in order to develop or test new rules shall first submit the changes to the FFVoile, in order to obtain its written approval and shall report the results to FFVoile after the event. Such approval shall be mentioned in the notice of race and in the sailing instructions and shall be posted on the official notice board during the event.

(* FFVoile Prescription to **RRS 88.2** (*Changes to prescriptions*):

Prescriptions of the FFVoile shall not be changed in the notice of race and sailing instructions, except for events for which an international jury has been appointed.

In such case, the prescriptions marked with an asterisk (*) shall not be changed in the notice of race and sailing instructions. (The official translation of the prescriptions, downloadable on the FFVoile website www.ffvoile.fr, shall be the only translation used to comply with RRS 90.2(b)).

(* FFVoile Prescription to **RRS 91(b)** (*Protest committee*):

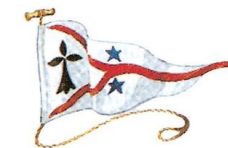
The appointment of an international jury meeting the requirements of Appendix N is subject to prior written approval of the Fédération Française de Voile. Such approval shall be posted on the official notice board during the event.

FFVoile Prescription to **APPENDIX R** (*Procedures for appeals and requests*):

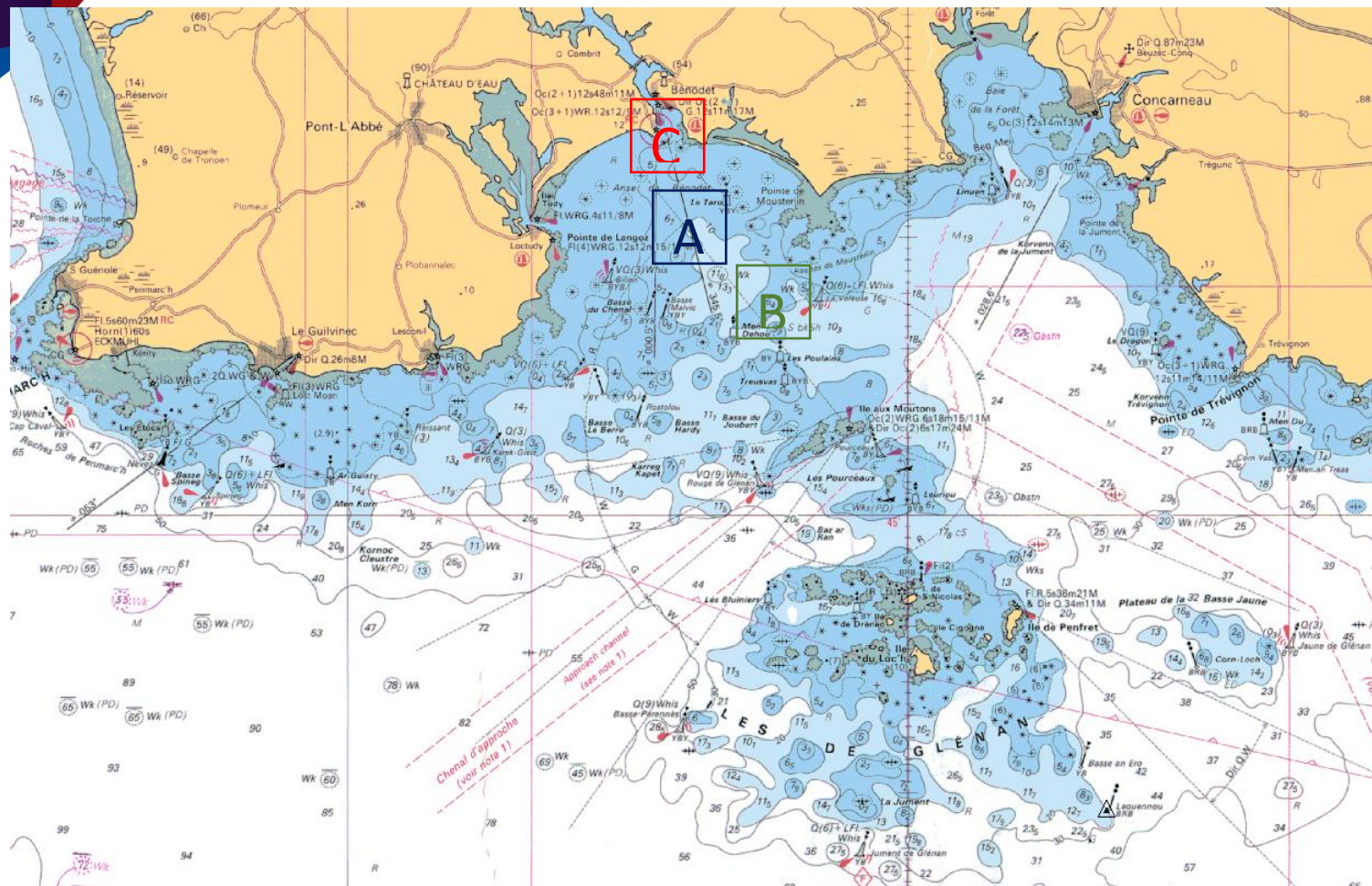
Appeals shall be sent to the head-office of Fédération Française de Voile, 17 rue Henri Bocquillon, 75015 Paris – email: jury.appel@ffvoile.fr, using preferably the appeal form downloadable on the website of Fédération Française de Voile: <http://espaces.ffvoile.fr/media/127235/formulaire-dappel.pdf>

Yacht Club de l'Odet

Club allié du Yacht Club de France



ANNEXE ZONE DE COURSE



Rond A – Métriques



Rond B – Croiseurs



Rond C – Dériveurs / Dinghy 12



Port de Penfoul – 29950 Bénodet - France

Tél : +33 2 98 57 26 09 – Courriel : contact@yco-voile.fr – Site : www.yco-voile.fr

